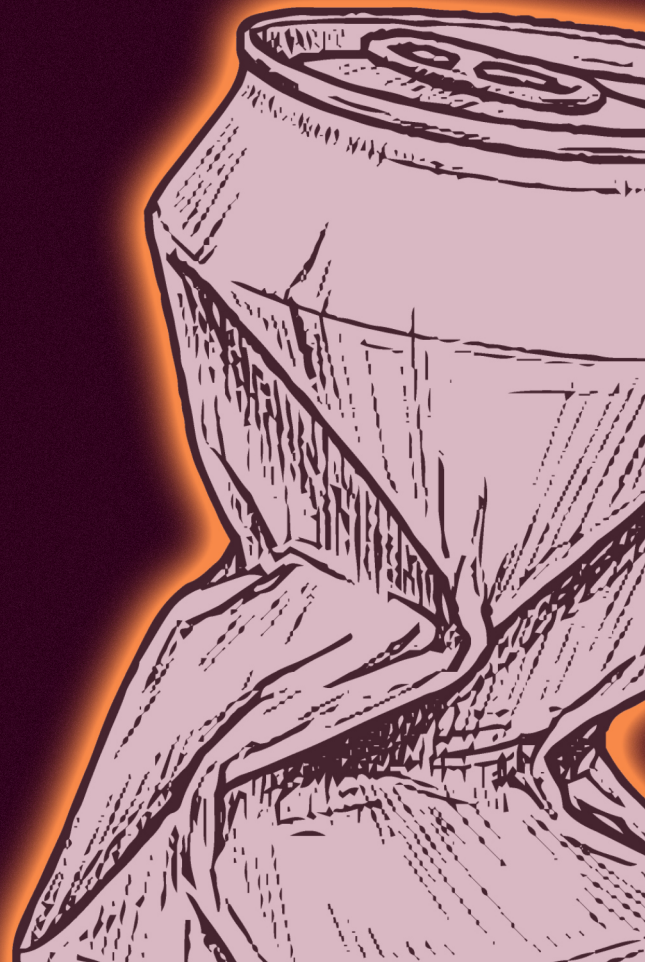


QUEL(S)
MODÈLE(S)
SOCIO-
ÉCONOMIQUE(S)
DE CTE?

BYFURK



Introduction

La raison d'être de bYfurk est d'aider chacun, chacune à exercer un métier qui fait sens, qui enrichit les liens humains et qui préserve le vivant.

bYfurk soutient le développement d'**activités à impact écologique, social et sociétal** à travers un **accompagnement** (et notamment du mentoring), une **formation à la mesure d'impact** et un **financement participatif triple** (avec financement citoyen, un soutien de la collectivité territoriale et des entreprises du secteur privé).

bYfurk est un dispositif agissant tel une **Coopérative de Transition Écologique¹ (CTE)**. Sur un plan juridique, bYfurk est porté par la [SCIC Cooproduction](#), un regroupement de quatre CAE (Coopératives d'Activités et d'Emploi). Créée en 2023, bYfurk est **soutenu par l'Eurométropole de Strasbourg** (EMS) depuis son lancement au titre de l'innovation sociale.

Suivant sa baseline "*la planète embauche*", bYfurk souhaite mettre en place un Revenu de Transition Écologique (RTE) pour les bYfurkeur.euse.s. À ce titre, les donateurs de bYfurk sont engagés dans l'Association et le Réseau Zoein France.

Les étapes clefs du développement de bYfurk

2023 :

- Premier pas du financement participatif triple avec l'accord de principe de l'abondement d'un tiers public par l'Eurométropole de Strasbourg
- Signature de la charte Zoein et entrée officielle de bYfurk dans le Réseau Zoein France, puis adhésion de la SCIC Cooproduction au sein de l'Association Zoein
- Campagne de communication vers les premier.es bYfurkeur.euse.s et lancement de la première promo

2024 :

- Lancement et réussite du premier Financement Participatif Triple pour Denitsa
- Bilan des premiers projets, évaluation des impacts
- Lancement de la deuxième promo

2025 :

- Amplification locale et essaimage vers d'autres territoires (ex. Colmar).
- Entrée de l'Association Zoein au sociétariat de SCIC Cooproduction.
- Recrutement d'une chargée de communication à mi-temps.
- Lancement de la promo n°3
- 3 nouveaux Financements Participatifs Triples lancés et réussis pour Anaïs, Patrice et Steve.

¹ La Coopérative de Transition Écologique est un terme développé par Zoein pour nommer l'outil démocratique permettant la mise en œuvre du Revenu de transition Écologique. Pour en savoir plus, rendez-vous sur zoein.org.


- Première levée de dons (tiers entreprises du financement participatif triple) en partenariat avec le Fonds national de soutien aux expérimentations - Fonds RTE - nouvellement créé.

1. Proposition de valeur

La proposition de valeur de bYfurk est la suivante : “aider chacun.e à exercer un métier qui fait sens, enrichit les liens humains et préserve le vivant”.

Accompagner les transitions

Le rôle de bYfurk est avant tout d'accompagner toute personne qui souhaite “**bYfurquer**” vers un projet professionnel à utilité écologique ou sociale : qu'il s'agisse de cuisine végétale, de mobilité douce, d'agriculture urbaine ou d'animations culturelles à impact, le dispositif bYfurk apporte une **aide méthodologique, un suivi individualisé et un cadre financier innovant avec le Financement Participatif Triple (FPT)**.

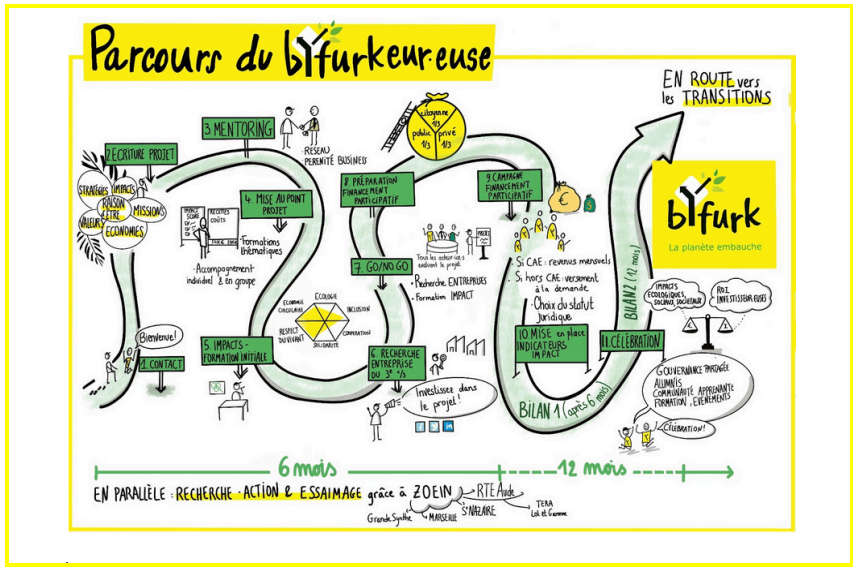
 *“Beaucoup de personnes sont prêtes à sortir de leur routine professionnelle si elles trouvent une activité porteuse de sens, mais le risque financier reste un frein majeur.”*
Philippe, co-fondateur de bYfurk

Qui sont les bYfurkeur.euses ?

Chaque porteur.euse de projet accueilli.e par bYfurk est appelé.e un.e “bYfurkeur.euse”. Il ou elle s'engage dans une activité à impact, c'est-à-dire un projet à forte utilité écologique, social ou sociétal. Souvent en reconversion professionnelle, ces personnes cherchent à concilier sens et viabilité économique : leur contrepartie est de générer des impacts positifs sur le territoire. Pour être retenu.e, le projet doit remplir deux conditions principales :

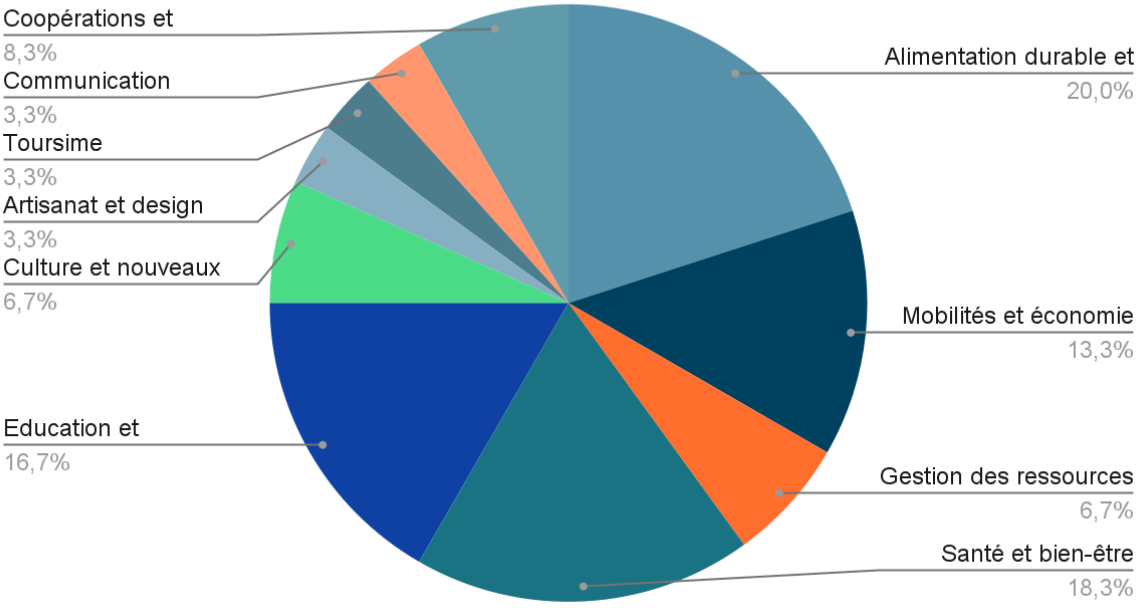
1. **Clarté de la finalité et viabilité du projet** : identification des enjeux, bénéfice territorial, cohérence des ressources...
2. **Motivation et engagement** : preuve de réelle volonté de “bYfurquer”, adhésion aux valeurs de l'économie sociale et solidaire (ESS).

bYfurk propose aux bYfurkeur.euse.s un parcours clé en main articulé autour de 11 étapes.



Parcours d'un.e bYfurkeur.euse

Les activités des bYfurkeur.euses



2. Offre de services

Accompagnements individuels et collectifs

- **Un accompagnement individuel sur-mesure**

La porte d'entrée est de travailler la "[trame projet](#)" un canevas de *business model* et une fiche de description à compléter. Philippe, un des 3 co-fondateur.ice.s de bYfurk retravaille avec le ou la porteur.euse de projet chaque section :

- raison d'être
- positionnement sur le territoire,
- impacts envisagés,
- scénario de revenus,
- partenaires envisagés...

→ Dès que le projet prend forme, ils se retrouvent en visio ou en présentiel, pour affiner les hypothèses et valider les premiers contacts afin de trouver un.e mentor.e. Le mentor.e "idéal" a déjà une expérience réussie dans le domaine que souhaite exercer le.la bYfurkeur.se.

Une fois la trame du projet stabilisée, les accompagnements se poursuivent. Ils se font généralement dans des **formats informels ou lors de rencontres collectives de promos**, ils peuvent prendre la forme :

- de **retours précis** sur les documents de travail (carnet d'impact, la construction du budget et de la viabilité économique, ..)
- d'échanges **stratégiques** (la construction du pitch pour la mobilisation de partenaires...)
- ou encore de **mises en lien ciblées** avec des acteurs du territoire (collectivités, entreprise, mentor)

Ce dispositif d'accompagnement repose avant tout sur la **souplesse, l'écoute et la qualité des liens humains**, au cœur de la démarche de bYfurk.

⇒ Lorsqu'ils ou elles identifient des synergies, les référent.es proposent des **temps collectifs ou croisés** entre bYfurkeur.euses. Ces séances permettent de **partager des problématiques communes**, de tester des **complémentarités** et de **faire émerger de nouvelles coopérations et mutualisations** (par exemple, Camille et Jennifer se partagent la caravane de Jennifer pour leurs activités).

- **Les ateliers collectifs**

Des ateliers collectifs sont organisés pour **stimuler l'inter-connaissance** et **favoriser l'apprentissage mutuel**. Ils peuvent être initiés aussi bien par l'équipe de bYfurk que par les bYfurkeur.euses elles.eux-mêmes. Le principe est simple : un groupe se réunit pour échanger autour d'une problématique ou d'un sujet, qu'il soit commun à plusieurs personnes ou propre à l'activité d'un.e seul.e. Ces ateliers peuvent avoir un thème défini, porter sur une

question précise ou au contraire rester ouverts sans sujet prédéterminé. Parmi les thèmes déjà abordés, on retrouve par exemple :

- Communication et lancement de campagne de financement participatif
- Réseaux d'entreprises et recherche de partenaires
- Prévisionnel de trésorerie
- Tout autre sujet en fonction des besoins identifiés..

Depuis peu, les formations des 4 CAE de la SCIC Cooproduction sont également ouvertes aux membres de bYfurk (communication, gestion, juridique, ...).

⇒ Ces ateliers sont **flexibles, plutôt informels et se font en présentiel au Kaleidoscoop** qui est le tiers-lieu transfrontalier où Cooproduction a ses locaux et où les entrepreneur.e.s sont accueilli.e.s et peuvent co-worker.

Les mentors

Grâce au réseau de ses fondateur.ices, bYfurk bénéficie d'un réseau de mentors et de bénévoles. Dans l'idéal, ces mentors sont des entrepreneurs ayant une expérience réussie dans les futurs domaines d'activité des bYfurkeur.euses. Selon les besoins, ces mentors interviendront ponctuellement, comme les référent.es, pour :

- **Des conseils techniques** (budget, comptabilité, aspects fiscaux...)
- **Du coaching commercial** (préparation de pitch, stratégie de prospection, identification d'appels à projets...)
- **De l'accompagnement et de la mise en réseau** (mise en contact avec des organismes, fournisseurs ou autres partenaires)
- **Veille à la pérennité du projet**
- Tout **autre besoin** formulé par le ou la bYfurkeur.euse.

Formation à l'impact

L'évaluation d'impact constitue l'un des piliers du parcours d'accompagnement de bYfurk, car elle permet à la fois de guider les bYfurkeur.euses dans la structuration de leur projet, et également de rendre des comptes précis aux financeurs. Pour piloter cette dimension, bYfurk s'appuie depuis son lancement sur le cabinet Greenscale, dirigé par Océane Puech. L'approche d'évaluation d'impact proposée par Greenscale s'inscrit pleinement dans une démarche d'**amélioration continue**.

A noter que cette partie est financée par bYfurk ainsi que par le ou la bYfurkeur.se (à hauteur de 1000€) si il ou elle réussit son financement participatif triple (ce montant en est déduit).

- **Le contenu de la formation**

La formation est organisée en visio et en collectif par Océane, elle est organisée en 4 modules complémentaires :

1. Générer une transformation (activités génératrices d'impact, raison d'être et ODD)
2. Diagnostic de ses impacts (référentiel d'évaluation bYfurk, cycle de vie et identification d'impacts)
3. Se mettre en action (objectifs, actions, indicateurs)
4. Activer son écosystème (parties prenantes)

⇒ Entre chaque module, Somhack, une des co-fondatrice de bYfurk, intervient pour aider les bYfurkeur.euses à retravailler les notions fraîchement apprises. Ces "inter-sessions" sont des moments cruciaux pour pouvoir mettre en pratique la théorie, parfois difficilement saisissable en une séance afin de décliner les mesures d'impact de manière personnalisée selon les projets

En accompagnement individualisé, deux phases de bilan d'impacts sont prévues :

- **6e mois** : bilan intermédiaire pour valider la bonne appropriation des outils (chiffrages, saisie des indicateurs) et proposer des ajustements méthodologiques.
- **12e mois** : bilan final de l'année, qui valide les données d'impact et fournit à bYfurk et aux financeurs un **état réel des externalités produites** (positives ou indésirables).

⇒ Au-delà de ces deux bilans d'impacts supervisés par Océane, le bYfurkeur.euse est en mesure de réaliser les bilans ultérieurs en autonomie.

- **Le carnet d'impact**

Le livrable attendu est un [carnet d'impact](#) complet que chaque bYfurkeur.euse utilisera pour piloter son projet et justifier l'usage des fonds. Ce document est à la fois outil de pilotage pour les porteur.euses et support de communication pour les financeurs.

- **Go / No go**

Après avoir stabilisé leur projet et finalisé leur carnet d'impact prévisionnel, les porteur.euses de projet présentent leur initiative devant un comité rassemblant l'ensemble des parties prenantes de leur projet : leur mentor, leur référent.e bYfurk, des représentant.es de l'Eurométropole de Strasbourg ainsi que des entreprises soutenant leur campagne (financeurs du projet, cf plus bas). Lors de cette rencontre, le ou la porteur.euse pitch son projet pour obtenir la validation du jury, un *go* ou un *no go*. En cas de validation (*go*), la campagne de financement participatif citoyenne peut être lancée. Ce tiers citoyen constitue la dernière étape du financement, il conditionne et déclenche l'engagement des deux autres tiers, privé et public, assurant ainsi l'effet de levier caractéristique du dispositif.

Accompagnement au lancement de la campagne de financement participatif triple

Enfin, quand l'écriture du projet est aboutie, Philippe assure l'accompagnement pour le lancement de la campagne de financement participatif triple. Il intervient pour :

- L'appui au cadrage stratégique (message, cibles, montant, paliers)
- L'appui au calendrier (éléments de rétroplanning)
- La coordination avec les équipes (Chargée de communication, plateforme de collecte de dons et Fonds de soutien aux RTE)

Le modèle du financement participatif triple comme l'appropriation locale du RTE.

Pour l'instant, le Revenu de Transition Écologique chez bYfurk se veut être une aide d'investissement ponctuelle organisée autour du **financement participatif triple**. Il est organisé de la sorte :

1er tiers : Citoyens	Le montant de la participation financière est fixé en fonction des ambitions du projet et des besoins réels.	Campagne sur les réseaux sociaux et via des plateformes de financement participatifs (Ulule généralement)
2e tiers: Entreprises et fondations	Idem	Sollicitations directes, le ou la bYfurkeur.euse auprès d'entreprises de son secteur d'activité. Les entreprises garantissent un don si le ou la porteur.euse de projet va au bout de son FPT
3e tiers : Part publique (EMS)	Le montant de la participation financière est fixé au moment du "go/ no go" des ambitions du projet et des besoins réels.	Accordée une fois la campagne réussie

Au total, ce sont 4 bYfurkeur.euses qui sont allé.es jusqu'au bout de leur campagne de financement participatif triple. Ensemble, ces campagnes ont permis de réunir près de **60.000 €** grâce au modèle de financement participatif de bYfurk.

Le lien avec les CAE de Coopération

Les bYfurkeur.euses peuvent, s'ils le souhaitent, intégrer les coopératives d'activité et d'emploi de Coopération pour sortir de l'isolement lié à l'entrepreneuriat individuel et bénéficier d'un cadre collectif, mais cela reste facultatif.

Pour les encourager, une réunion de présentation a été mise en place pour tous.tes les bYfurkeur.euses. Ce temps d'accueil permet de poser le cadre, de présenter les différents avantages des CAE, et d'ouvrir des perspectives de coopération. Les porteurs.euses de projet de bYfurk peuvent désormais participer librement à des **ateliers organisés par les CAE**, tout comme les entrepreneur.es des CAE peuvent, en retour, intégrer certaines **activités proposées par bYfurk**, comme la formation à l'impact. Cette ouverture croisée vise à **favoriser les passerelles entre les deux dispositifs**, à montrer les

complémentarités possibles, et à encourager des logiques de coopération plutôt que de cloisonnement.

3. Modèle d'affaire et de financement

Contrairement aux structures économiques classiques, **bYfurk ne repose sur aucun échange marchand** : il **n'a pas de clients**, ne vend ni services ni produits, et ne génère donc aucun chiffre d'affaires. Son financement repose entièrement sur **des subventions publiques ponctuelles**.

Son activité se concentre sur **l'accompagnement et la formation, la mise en réseau et l'activation de dynamiques territoriales** en faveur de la transition écologique et sociale. Son modèle s'apparente ainsi davantage à une **expérimentation** qu'à une entreprise sociale au sens économique du terme

Les sources de financement

Financement principal : Subvention de l'Eurométropole de Strasbourg (50 000 € annuel) : utilisée pour alimenter la part publique du financement participatif des porteur.euses de projet (jusqu'à 5 000 € par porteur), mais aussi soutenir le dispositif dans sa globalité (salaires, frais de gestions, déplacements...)

Sur les années 2023 et 2024, bYfurk bénéficiait d'un FSE de 20 000€ au titre de l'innovation sociale.

Budget global 2024 du dispositif bYfurk : 133 832 euros	
Charges en 2024	Produits en 2024
Charges de fonctionnement : 50% Charges de salaires et loyer : 43% Prestations externes : 7%	Subventions publiques (Europe/FSE, EMS...) : 80% Contributions : 1% Valorisation du bénévolat : 19%
Total : 59 795	Total : 133 832

Il est également important de mettre en avant la mobilisation de ressources bénévoles : Philippe et Somhack assurent une partie de l'ingénierie du dispositif et de l'accompagnement sur un temps non rémunéré (entre 15 et 30h/semaine pour Philippe ce qui fait en euros : 1425 € brut / mois soit 17100€ par an et en moyenne 3 à 4 jours par mois pour Somhack).

4. Organisation du travail

L'organisation du travail chez bYfurk repose sur une logique **souple et évolutive**, adaptée au fonctionnement collectif, à la diversité des porteurs de projet, et à la nature expérimentale de la CTE.

Équipe de coordination : Composée de **3 co-fondateurs principaux** (Philippe, Stéphane, Somhack), d'une **salariée à mi-temps** (Lisa) et d'Estelle qui a rejoint l'équipe d'accompagnement aux côtés des 3 fondateurs et de **1 prestataire extérieur** (Océane), l'équipe assure l'ensemble des fonctions stratégiques et opérationnelles du dispositif.

- **Organisation du travail entre les accompagnateur.ices**

Philippe (bénévole) : accompagnement des porteur.euses de projet, mise en réseau, coordination globale

Stéphane (bénévole) : aspects juridiques, dialogue institutionnel, gestion administrative et financière, lien aux CAE

Somhack (bénévole) : mise en réseau, accompagnement individuel ou collectif sur l'impact, lien aux projets académiques

Lisa (0,5 ETP) : communication et animation

Estelle (bénévole) : entrepreneuse qui accompagne les porteur.euses de projets

Océane (prestataire) : formation impact, suivi individuel des bYfurkeur.ses et appui au suivi des porteurs en phase Go/No Go

Projet pour 2026 : embauche d'une personne en mi-temps pour l'accompagnement des bYfurkeur.euses

5. Gouvernance

- **Organe de décision principal**

bYfurk ne repose pas sur une gouvernance institutionnalisée ou codifiée. En tant qu'expérimentation à taille humaine, les décisions sont prises de manière souple, informelle et réactive par l'ensemble de l'équipe. Il n'existe **pas de conseil d'administration formel**, ni de statuts. La coordination s'opère au fil des échanges, le plus souvent via WhatsApp ou lors de rencontres ponctuelles.

En effet, bYfurk fait partie de la SCIC Cooproduction, à ce titre, aucune représentation formelle n'est attendue au sein de la gouvernance. En tant que co-fondateur, Stéphane représente bYfurk dans l'administration de Cooproduction.

Les bYfurkeur.euse.s qui arrivent au bout du parcours entrent formellement dans le sociétariat de Cooproduction, ce qui leur permet de profiter pleinement de tout l'écosystème des 4 CAE strasbourgeoises, regroupant environ 400 entrepreneur.ses.

Ils siègent ainsi au collège “Entreprises de l’ESS” s’ils n’intègrent pas une des CAE, et siègent au collège “Entrepreneur.euses des CAE” s’ils en intègrent une. En revanche, les autres bYfurkeur.euses n’ayant pas encore atteint cette étape ne sont pas tenus d’entrer au sociétariat, bien qu’ils et elles puissent le faire.

- **Consultation et gouvernance partagée**

Les porteur.euses de projet peuvent contribuer en donnant leur avis (questionnaires, retours, participation à certains événements), mais leur rôle dans la gouvernance **reste consultatif et informel**. bYfurk n’a pas vocation, à ce stade, à mettre en place une gouvernance intégrant les bYfurkeur.es. Son fonctionnement actuel s’adapte à sa taille, à ses ressources, et à sa dynamique expérimentale.

6. Coopérations et maillage territorial

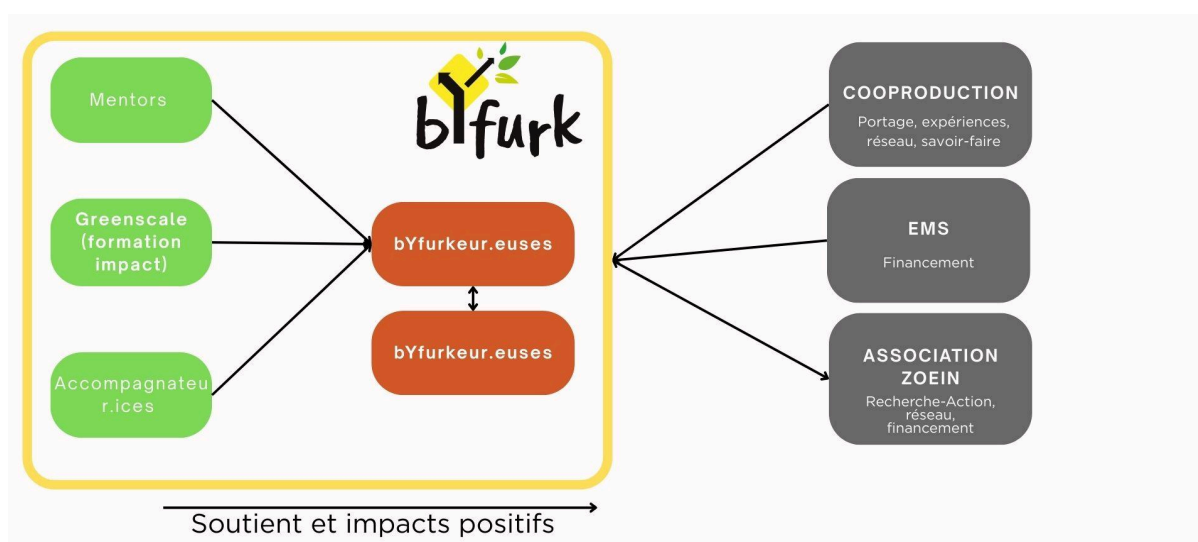
Cartographie des partenaires Strasbourgeois

bYfurk s’inscrit dans un écosystème dynamique riche d’acteurs de la transition, et réussit à mobiliser des partenariats multiples, à géométrie variable selon les projets.

- **Les CAE de Cooproduction** : Bien que tous.tes les bYfurkeur.euses ne soient pas intégrés.es en CAE, bYfurk s’inspire des méthodes d’accompagnement de Cooproduction, et explore des passerelles possibles pour sécuriser l’activité des bYfurkeur.euses.
- **Eurométropole de Strasbourg (EMS)** : Partenaire structurant, financeur principal (subvention de 50 000 €/an) et soutien politique du dispositif RTE. Ce soutien s’inscrit explicitement dans la stratégie métropolitaine de transition écologique et d’innovation sociale et sociétale.
- **Université de Strasbourg et écoles environnantes** : Interventions de bYfurk dans les universités et écoles, appui sur des projets spécifiques (Denitsa y anime des ateliers de cuisine végétale ; Steve y développe une démarche d’évaluation d’impact autour du vélo adapté).
- bYfurk coopère également avec la coalition d’acteurs de l’accompagnement regroupée au sein de **territoire 100% Apprenant**, l’autre dispositif de Cooproduction. C’est un projet visant à améliorer la coopération entre acteurs.trices de l’ESS au sein de l’Eurométropole de Strasbourg. Ce projet est co-porté par : les co-pilotes de Kaleidoscoop, (Cooproduction, la CRESS, la Maison de l’emploi), ainsi que France Active Alsace, la Régie des Ecrivains, Emmaüs Mundo’ et Activ’Action.
- **Association Zoein** : porte l’expérimentation du Revenu de Transition Écologique en animant une communauté apprenante qui permet les retours d’expériences et l’entraide entre territoires d’expérimentation.
- **Start-Up de territoires** : mobilise citoyens et acteurs locaux pour faire émerger collectivement des projets à impact social, souvent via des formats d’intelligence collective,

💡 Philippe, Stéphane et Somhack ont une connaissance fine et incarnée du territoire. Ils sont ancrés dans les réseaux de l'ESS, de la transition, de l'accompagnement et de la recherche, ce qui leur permet de mettre en lien rapidement les porteur.euses de projet avec les bon.nes interlocuteur.ices (collectivités, lieux-ressources, financeurs, médias...).

De plus, bYfurk réside au Kaléidoscoop, un coliving créé en 2019 par la Maison de l'Emploi de Strasbourg, la CRESS Grand-Est et Cooproduction. L'équipe profite donc d'un espace dans lequel les synergies se créent volontairement.



**Dynamiques de coopération et de soutien autour du dispositif de bYfurk*

Coopérations entre les bYfurkeur.euses

Modalités de coopération

- **Des espaces formels** : des réunions de co-développement, des salles à louer au Kaléidoscoop,
- **Groupes WhatsApp, apéros thématiques, co-développement, partage d'expériences**: des espaces informels mais nourrissants pour faire circuler les idées, les questionnements, les projets.
- **La mutualisation de ressources** : d'un stand de vente dans un marché créateur, d'une caravane, d'un carnet d'adresse...
- **Du mentorat par les pairs** : des porteur.euses de projet plus avancés, comme Steve (bYfurkeur promo 1), se positionnent comme mentors d'expérience.
- **Des soirées ESS** sont organisées pour leur permettre de **pitcher leurs projets**, rencontrer des partenaires ou financeurs, et s'exercer à la prise de parole

Plusieurs porteur.euse de projet témoignent d'un **sentiment d'appartenance fort à la communauté**. Des projets se co-créeent et des dynamiques d'entraide voient le jour grâce au cadre bienveillant et coopératif que met en place l'équipe de bYfurk.